

中華民國 108 年度

4-0501273

## 臺北市總預算

臺北市政府教育局主管

臺北市地方教育發展基金

臺北市立景美國民中學附屬單位預算之分預算

(特別收入基金)

臺北市立景美國民中學編

# 臺北市地方教育發展基金－臺北市立景美國民中學

## 目次

中華民國108年度

一、財務摘要 .....	第 1 頁
二、業務計畫及預算概要 .....	第 3 -9 頁
三、預算主要表	
(一) 基金來源、用途及餘絀預計表 .....	第 11 頁
(二) 現金流量預計表 .....	第 12 頁
四、預算明細表	
(一) 基金來源－服務收入明細表 .....	第 13 頁
(二) 基金來源－財產處分收入明細表 .....	第 14 頁
(三) 基金來源－其他財產收入明細表 .....	第 15 頁
(四) 基金來源－公庫撥款收入明細表 .....	第 16 頁
(五) 基金來源－雜項收入明細表 .....	第 17 頁
(六) 基金用途－國民教育計畫明細表 .....	第 18 -25 頁
(七) 基金用途－一般行政管理計畫明細表 .....	第 26 -28 頁
(八) 基金用途－建築及設備計畫明細表 .....	第 29 -31 頁
五、預算參考表	
(一) 預計平衡表 .....	第 33 頁
(二) 各項費用彙計表 .....	第 34 -39 頁
(三) 員工人數彙計表 .....	第 40 頁
(四) 用人費用彙計表 .....	第 42 -45 頁
(五) 單位(或計畫)成本分析表 .....	第 46 頁
(六) 5年來主要業務計畫分析表 .....	第 47 頁
(七) 資本資產及長期負債明細表 .....	第 48 頁

# 臺北市地方教育發展基金－臺北市立景美國民中學

## 財務摘要

中華民國108年度

單位：新臺幣千元

項 目	本 年 度	上 年 度	比較增減數	%
經營成績：				
基金來源	227,183	215,866	11,317	5.24
基金用途	233,169	219,916	13,253	6.03
賸餘(短絀)	-5,986	-4,049	-1,937	--
餘絀情形：				
基金餘額	2,003	7,989	-5,986	-74.93
現金流量(註)：				
現金及約當現金之淨增(減)	-5,986	-4,049	-1,937	--

附註：現金流量係採現金及約當現金基礎，包括現金及自投資日起3個月內到期或清償之債權證券。

本 頁 空 白

# 業務計畫及預算概要

# 臺北市地方教育發展基金 - 臺北市立景美國民中學

## 業務計畫及預算概要

中華民國 108 年度

### 壹、基金概況

#### 一、設立宗旨及願景：

- (一) 本校遵照憲法第 158 條及 160 條規定，教育文化應發展國民之民族精神、自治精神，國民道德與健全體格、科學及生活智能，以培養青少年七大學習領域及十大基本能力。
- (二) 本校自 91 年度起依教育經費編列與管理法第 13 條規定設置「臺北市地方教育發展基金」，以促進教育健全發展，提昇教育經費運用績效。

#### 二、施政重點：

- (一) 開啟多元智慧：尊重每個學生獨特的個性，以多元智慧的觀點協助他找到生命的亮點，肯定天生我才必有用，能知於學，樂於學。
- (二) 培養生活能力：因應新世紀知識社會的到來，培養學生帶得走的能力，諸如人際溝通能力、資訊能力、終身學習能力、生涯規畫能力、問題解決能力等。
- (三) 蘊育人文情懷：在溫馨開放的校園文化中，孕育人文情懷，學會尊重、包容；建構生命的價值、完成人性的開展。
- (四) 建置溫馨民主的校園文化：
  1. 以參與式管理、落實行政、教師會、家長會三者的良性互動。
  2. 以學生第一，教學優先的觀念提昇行政服務效率。
  3. 放下威權心態，開啟校園民主之風氣。
- (五) 推動適性教學：
  1. 落實校本課程理念，採多元化、活潑化的教學及評量。
  2. 運用校內外資源，加強多元學習能力。
  3. 關懷相對弱勢學生之教學及輔導。
  4. 發展資訊教育，充實學生電腦運用之知能，並提昇教師運用電腦教學之能力。
- (六) 辦理發展性的訓輔活動：
  1. 辦理各項活動、競賽及表演。
  2. 推動校內外學習服務。
  3. 發展績優社團及校隊，如合唱團、籃球隊、童軍等。
  4. 加強新興領域教育的辦理，並融入各科教學以收成效。

## 業務計畫及預算概要

中華民國 108 年度

### 三、組織概況（另附組織系統圖）：

本校設置校長 1 人，綜理全校校務，下設教務處、學生事務處、總務處、輔導室、會計室及人事室等單位。

內部分層業務如下：

#### （一）教務處：秉承校長之命，辦理全校教務事項。

1. 教學組：掌理課程編排、課業考查、學藝競賽、教學研究、教師進修、差假教師調代課及缺補課之查核等事項。
2. 註冊組：掌理註冊、編班、轉學、學籍保管、各項獎助學金補助及成績考查等有關學籍事項。
3. 設備組：掌理教科書編選、教學用具之管理、保管及出版學校刊物等事項。
4. 資訊組：掌理電腦設備及區域網路之管理、保管等事項。

#### （二）學生事務處：秉承校長之命，辦理全校學生事務事項。

1. 訓育組：掌理訓育計畫之擬定及辦理各類訓育等活動。
2. 體育組：掌理學生體育活動、體格鍛鍊等事項。
3. 生教組：掌理學生日常生活常規，辦理交通導護各項事項。
4. 衛生組：掌理健康檢查，個人及環境衛生檢查、保健等事項。

#### （三）總務處：秉承校長之命，辦理全校總務事項。

1. 事務組：掌理校舍、校具、財產、物品採購保管、工程發包、監工及驗收。
2. 文書組：掌理文件收發登錄、撰擬繕校、典守學校印信、檔案保管、整理各項會議紀錄及校史等事項。
3. 出納組：掌理現金、零用金、票據、契約之保管等收支事項，辦理員工薪津發放及各項扣繳單據證明等。

#### （四）輔導室：秉承校長之命，辦理全校學生學習輔導、生活輔導、生涯輔導等事項。

1. 輔導組：掌理學生個案建立、學習輔導、生活輔導、生涯輔導及兩性教育、親職教育等事項。
2. 資料組：辦理輔導資料搜集建檔、組訓愛心家長、實施測驗、社區人力整合、出版親職刊物等事項。
3. 特教組：擬訂特殊教育計畫章則、親師輔導諮詢、特教班甄選鑑別、實施各項診斷測驗、特教兒童追蹤輔導等事項。

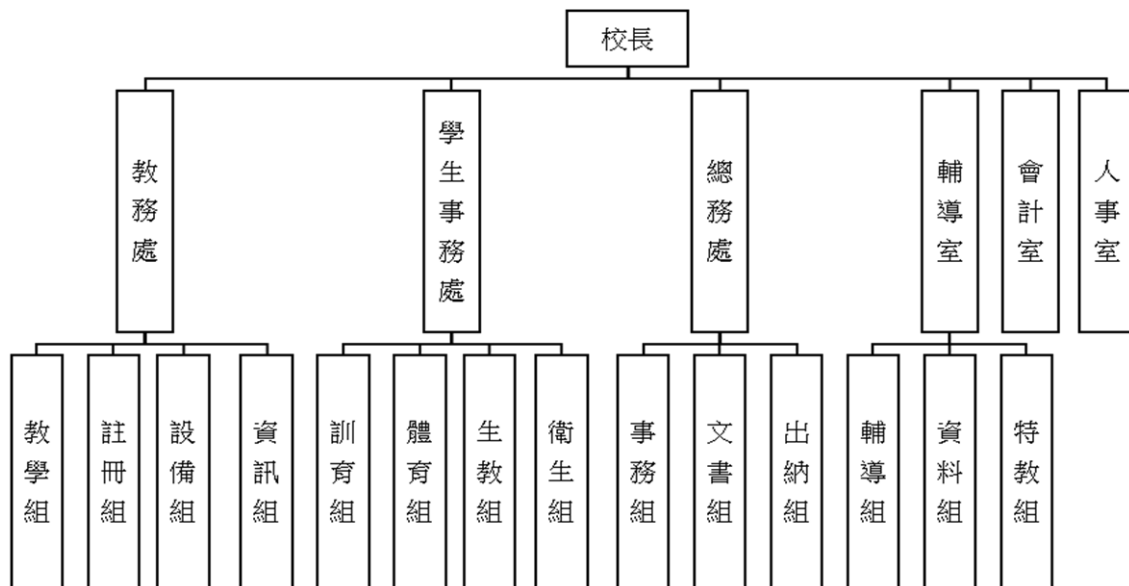
# 臺北市地方教育發展基金 - 臺北市立景美國民中學

## 業務計畫及預算概要

中華民國 108 年度

(五) 會計室：秉承上級主計機關之監督與指導，並受校長之指揮，依法辦理歲計、會計、統計等事項。

(六) 人事室：秉承上級人事機關之監督與指導，並受校長之指揮，依法辦理人事管理查核等事項。



#### 四、基金歸類及屬性：

本校地方教育發展基金依據教育經費編列與管理法第 13 條規定設置，本基金為預算法第 4 條第 1 項第 2 款第 5 目所定之特別收入基金，以本府教育局為管理機關。



# 臺北市地方教育發展基金 - 臺北市立景美國民中學

## 業務計畫及預算概要

中華民國 108 年度

### 貳、業務計畫

本年度業務計畫重點與預算配合情形及預期績效，詳列如下：

單位：新臺幣千元

業務計畫名稱	計畫重點內容	預算數	預 期 績 效
國民教育計畫	辦理各項教學、學生事務及輔導等業務。	197,197	1.新購運動器材、教具及圖書等各科教學設備。 2.革新教學方法，提高教學效能。 3.辦理教師甄選、活化教學、課後社團活動、輔導活動等指定活動項目。
一般行政管理計畫	綜理學校總務、人事、會計等業務。	27,400	配合校務推動行政處室支援工作，進而增進校務運作。
建築及設備計畫	購置教學所需教學設備等及改善教學環境。	8,572	購置各項教學設備及行政設備，另辦理運動場周邊設施暨球場整修工程及專科教室環境改善工程，改善教學環境，增進教學效能，並提高行政效率。

# 臺北市地方教育發展基金 - 臺北市立景美國民中學

## 業務計畫及預算概要

中華民國 108 年度

### 參、預算概要

#### 一、基金來源及用途之預計：

##### (一) 本年度基金來源：

服務收入 3 萬元、財產處分收入 3 萬 2 千元、其他財產收入 60 萬 4 千元、公庫撥款收入 2 億 2,648 萬 7 千元、雜項收入 3 萬元，本年度基金來源 2 億 2,718 萬 3 千元，較上年度預算數 2 億 1,586 萬 6 千元，增加 1,131 萬 7 千元，約 5.24%，主要係公庫撥款收入增編所致。

##### (二) 本年度基金用途：

國民教育計畫 1 億 9,719 萬 7 千元，一般行政管理計畫 2,740 萬元，建築及設備計畫 857 萬 2 千元，本年度基金用途 2 億 3,316 萬 9 千元，較上年度預算數 2 億 1,991 萬 6 千元，增加 1,325 萬 3 千元，約 6.03%，主要係增編用人費用及營建及修建工程計畫所致。

#### 二、基金餘絀之預計：

本年度基金來源及用途相抵後，差短 598 萬 6 千元，較上年度預算數差短 404 萬 9 千元，增加 193 萬 7 千元，約 47.84%，將移用以前基金餘額 598 萬 6 千元支應。

#### 三、現金流量之預計：

本年度業務活動淨現金流出 598 萬 6 千元。

#### 肆、年度關鍵績效指標：

關鍵策略目標	關鍵績效指標	衡量標準	年度目標值
提升多元文化學習環境	參與多元文化(國際教育、本土教育等)課程及交流學生比率	參與多元文化(國際教育、本土教育等)課程及交流學生數/全校學生數 x100% 單位：%	40%

# 臺北市地方教育發展基金 - 臺北市立景美國民中學

## 業務計畫及預算概要

中華民國 108 年度

伍、前年度及上年度已過期間實施狀況及成果概述：

一、前（106）年度決算結果及績效達成情形：

（一）前年度決算結果：

- 1.基金來源：決算數 2 億 1,366 萬 7 千元，較預算數 2 億 1,044 萬 6 千元，計增加 322 萬 1 千元，約 1.53%，主要係因教育部補助收入增加所致。
- 2.基金用途：決算數 2 億 1,877 萬 9 千元，較預算數 2 億 1,604 萬 1 千元，計增加 273 萬 8 千元，約 1.27%，主要係因執行教育部補助教師課稅調整授課節數等經費所致。

（二）前年度績效達成情形分析：

年度績效目標	衡量指標	年度目標值	績效衡量暨達成情形分析
提升多元文化學習環境	參與多元文化(國際教育、新住民多元文化暨本土教育等)課程及交流學生比率	30%	1. 辦理異國語文課程，本校八年級學生均參與日文、韓文生活用語體驗，人數共計 385 人。 2. 學生人數 1,200 人，達成比率為 32%，達原訂目標值。

二、上（107）年度已過期間預算執行情形及績效達成情形：

（一）上年度預算截至 107 年 5 月 31 日止執行情形：

- 1.基金來源：實際執行數 1 億 446 萬 2 千元，較預算分配數 1 億 403 萬 7 千元，計增加 42 萬 5 千元，約 0.41%，主要係因教育部補助收入增加所致。
- 2.基金用途：實際執行數 1 億 474 萬 2 千元，較預算分配數 1 億 808 萬 6 千元，計減少 334 萬 4 千元，約 3.09%，主要係因

# 臺北市地方教育發展基金 - 臺北市立景美國民中學

## 業務計畫及預算概要

中華民國 108 年度

用人費用提前分配所致。

(二) 上(107)年度績效達成情形分析：

年度績效目標	衡量指標	年度目標值	績效衡量暨達成情形分析
提升多元文化學習環境	參與多元文化(國際教育、新住民多元文化暨本土教育等)課程及交流學生比率	30%	<ol style="list-style-type: none"><li>1. 辦理異國語文課程，本校八年級學生參與日、韓、西班牙、德、法的風土民情暨生活用語體驗，相較於 106 年度增加更多元的語文體驗課程，參與人數共計 387 人。</li><li>2. 於九年級多元班課程融入國際教育，開設異國美食實作課程，參與人數共計 20 人。</li><li>3. 學生人數 1,219 人，達成比率為 33%，達原訂目標值。</li></ol>

陸、其他：無。

本 頁 空 白

# 預算主要表

# 臺北市地方教育發展基金－臺北市立景美國民中學

## 基金來源、用途及餘絀預計表

中華民國108年度

單位：新臺幣千元

前年度決算數	項 目	本年度預算數	上年度預算數	比較增減（－）
213,667	基金來源	227,183	215,866	11,317
21	勞務收入	30	30	
21	服務收入	30	30	
1,331	財產收入	636	1,036	-400
21	財產處分收入	32	32	
1,309	其他財產收入	604	1,004	-400
212,104	政府撥入收入	226,487	214,370	12,117
209,759	公庫撥款收入	226,487	214,370	12,117
2,344	政府其他撥入收入			
212	其他收入	30	431	-401
11	受贈收入			
201	雜項收入	30	431	-401
218,780	基金用途	233,169	219,916	13,253
186,174	國民教育計畫	197,197	188,112	9,085
26,140	一般行政管理計畫	27,400	28,127	-727
6,466	建築及設備計畫	8,572	3,677	4,895
-5,112	本期賸餘(短絀)	-5,986	-4,049	-1,937
17,150	期初基金餘額	7,989	11,555	-3,566
12,038	期末基金餘額	2,003	7,506	-5,503

註：前年度決算數及上年度預算數細數之和與總數或略有出入，係四捨五入關係，以下各表同。

# 臺北市地方教育發展基金－臺北市立景美國民中學

## 現金流量預計表

中華民國108年度

單位：新臺幣千元

項 目	本 預	年 算	度 數	說 明
業務活動之現金流量				
本期賸餘(短絀)			-5,986	
業務活動之淨現金流入(流出)			-5,986	
其他活動之現金流量				
其他活動之淨現金流入(流出)				
現金及約當現金之淨增(淨減)			-5,986	
期初現金及約當現金			10,255	
期末現金及約當現金			4,269	

註：本表係採現金及約當現金基礎，包括現金及自投資日起 3 個月內到期或清償之債權證券。



# 預算明細表

# 臺北市地方教育發展基金－臺北市立景美國民中學

## 基金來源－服務收入明細表

中華民國108年度

單位：新臺幣元

科 目	單位	本 年 度 預 算 數			說 明
		數量 業務量	利(費)率	金 額	
合計				30,000	
服務收入	人	60	500	30,000	較上年度預算數30,000元，無增減。 教師甄選試務費用(收支對列)。

# 臺北市地方教育發展基金－臺北市立景美國民中學

## 基金來源－財產處分收入明細表

中華民國108年度

單位：新臺幣元

科 目	單位	本 年 度 預 算 數			說 明
		數量 業務量	利(費)率	金 額	
合計				32,000	
財產處分收入	年	1	32,000	32,000	較上年度預算數32,000元，無增減。 財產報廢收入。

臺北市地方教育發展基金－臺北市立景美國民中學

基金來源－其他財產收入明細表

中華民國108年度

單位：新臺幣元

科目	單位	本年度預算數			說明
		數量 業務量	利(費)率	金額	
合計				604,000	
其他財產收入				604,000	較上年度預算數1,003,836元，減少399,836元。
	年	1	3,836	3,836	員工消費合作社使用費。
	年	1	600,000	600,000	場地出借費收入(收支對列)。
	年	1	164	164	配合預算編列至千元，增列進位數164元。

# 臺北市地方教育發展基金－臺北市立景美國民中學

## 基金來源－公庫撥款收入明細表

中華民國108年度

單位：新臺幣元

科 目	單位	本 年 度 預 算 數			說 明
		數量 業務量	利(費)率	金 額	
合計				226,487,000	
公庫撥款收入	年	1	226,487,000	226,487,000	較上年度預算數214,369,939元，增加12,117,061元。 市府補助款。

# 臺北市地方教育發展基金－臺北市立景美國民中學

## 基金來源－雜項收入明細表

中華民國108年度

單位：新臺幣元

科 目	單位	本 年 度 預 算 數			說 明
		數量 業務量	利(費)率	金 額	
合計				30,000	
雜項收入	年	1	30,000	30,000	較上年度預算數430,615元，減少400,615元。 數位學生證補卡費等收入。

# 臺北市地方教育發展基金－臺北市立景美國民中學

## 基金用途－國民教育計畫明細表

中華民國108年度

單位：新臺幣元

前年度 決算數	上年度 預算數	科 目	本 年 度 預 算 數	說 明
186,174,356	188,111,882	合計	197,197,000	
178,373,543	178,812,627	用人費用	188,125,000	
78,748,006	78,180,000	正式員額薪資	81,024,000	較上年度預算數78,180,000元，增加2,844,000元。
78,748,006	78,180,000	職員薪金	81,024,000	
			75,708,000	教職員91人薪金(詳用人費用彙計表)(含教育部補助導師費468,000元及專任輔導教師1,280,000元)。
			5,316,000	特教教職員9人薪金(詳用人費用彙計表)(含教育部補助導師費96,000元)。
4,912,900	4,055,040	聘僱及兼職人員薪資	4,055,040	較上年度預算數4,055,040元，無增減。
4,912,900	4,055,040	兼職人員酬金	4,055,040	
			256,320	補助調整授課鐘點費之外聘教師勞、健保及勞退費用(教育部補助款)。
			950,400	教師代課鐘點費，本校編制教師總人數100人，按9分之1計，編列12人，每人220節，總節數12人x220節=2,640節，每節360元。
			2,563,200	補助調整教師授課鐘點費，89人*2節*40週*360元(教育部補助款)。
			25,920	補助調整授課鐘點費之外聘教師勞、健保及勞退費用(教育部補助款)。
			259,200	補助調整教師授課鐘點費，9人*2節*40週*360元(教育部補助款)。
579,583	784,825	超時工作報酬	674,774	較上年度預算數784,825元，減少110,051元。
579,583	784,825	加班費	674,774	
			479,996	不休假出勤加班費。
			66,045	教職員各項業務加班費(班級業務費)。
			32,533	不休假出勤加班費。
			7,400	教師甄選工作加班費(收支對列)。
			88,800	開放學校場地管理人員加班費(收支對列)。
17,446,481	20,661,500	獎金	22,336,000	較上年度預算數20,661,500元，增加1,674,500元。
7,587,448	10,889,000	考績獎金	12,208,000	
			11,322,000	依考績法規定核發之獎金。

# 臺北市地方教育發展基金－臺北市立景美國民中學

## 基金用途－國民教育計畫明細表

中華民國108年度

單位：新臺幣元

前年度 決算數	上年度 預算數	科 目	本 年 度 預 算 數	說 明
9,859,033	9,772,500	年終獎金	886,000 10,128,000	依考績法規定核發之獎金。
			9,463,500	依規定於年節加發之獎金。
			664,500	依規定於年節加發之獎金。
66,271,171	64,826,056	退休及卹償金	69,582,432	較上年度預算數64,826,056元，增加4,756,376元。
66,271,171	64,366,056	職員退休及離職金	69,582,432	
			6,602,544	提撥退撫基金。
			428,688	提撥退撫基金。
			62,551,200	退休人員月退休金，131人x@36,600元x12月=57,535,200元;退休遺族月撫慰金，19人x@22,000元x12月=5,016,000元，合計62,551,200元。
	460,000	工員退休及離職金		
10,415,402	10,305,206	福利費	10,452,754	較上年度預算數10,305,206元，增加147,548元。
7,512,267	6,608,736	分擔員工保險費	6,869,928	
			6,431,172	分擔公保、勞保、健保費。
			438,756	分擔公保、勞保、健保費。
194,000	362,500	傷病醫藥費	550,000	
			182,000	教職員健康檢查費，52人*3,500元。
			368,000	教職員健康檢查費，23人*16,000元。
730,027	1,008,000	員工通勤交通費	1,008,000	
			252,000	教師上下班交通費，40人*10月* 1段630元。
			642,600	教師上下班交通費，51人*10月* 2段1,260元。
			113,400	教師上下班交通費，9人*10月* 2段1,260元。
1,979,108	2,325,970	其他福利費	2,024,826	
			240,000	休假旅遊補助費。
			16,000	休假旅遊補助費。
			30,000	退休人員三節慰問金，5人* 6000元。
			365,000	喪葬補助費，36,500元x5月x2人。
			125,420	結婚補助費，31,355元x2月x2人。



# 臺北市地方教育發展基金－臺北市立景美國民中學

## 基金用途－國民教育計畫明細表

中華民國108年度

單位：新臺幣元

前年度 決算數	上年度 預算數	科 目	本 年 度 預 算 數	說 明
			1,248,406	子女教育補助費。
4,700,827	4,937,125	服務費用	4,483,000	
1,450,994	1,853,350	水電費	1,627,465	較上年度預算數1,853,350元，減少225,885元。
1,305,697	1,553,350	工作場所電費	1,408,150	
			1,308,150	班級電費。
			100,000	開放學校場地電費(收支對列)。
145,297	300,000	工作場所水費	219,315	
			199,315	班級水費。
			20,000	開放學校場地水費(收支對列)。
110,428	93,400	郵電費	89,000	較上年度預算數93,400元，減少4,400元。
9,205	10,000	郵費	10,000	
			10,000	寄發通知單郵資(班級業務費)。
101,223	83,400	電話費	78,400	
			18,400	教學行政電話費(班級業務費)。
			60,000	開放學校場地電話費(收支對列)。
		數據通信費	600	
			600	悠遊卡網路連線費，1臺*12月*50元(新增)。
116,071	118,650	旅運費	115,650	較上年度預算數118,650元，減少3,000元。
83,276	114,000	國內旅費	111,000	
			13,950	因公市外出差旅費。
			79,050	校外教學隨隊人員出差旅費，17人*3天*1,550元。
			18,000	教職員工因公外勤短程車資(班級業務費)。
	4,650	貨物運費	4,650	
			4,650	校外活動用品器具運費。
32,795		其他旅運費		
67,475	68,645	印刷裝訂與廣告費	68,645	較上年度預算數68,645元，無增減。
67,475	68,645	印刷及裝訂費	68,645	
			8,245	印製學生獎狀畢業證書等(班級業務費)。
			2,000	特殊教學印製各種表單(班級業務費)。
			50,000	活化教學印製教材等費用。
			8,400	國中教師專業成長活動印製講義及出版

# 臺北市地方教育發展基金－臺北市立景美國民中學

## 基金用途－國民教育計畫明細表

中華民國108年度

單位：新臺幣元

前年度 決算數	上年度 預算數	科 目	本 年 度 預 算 數	說 明
2,155,189	1,397,800	修理保養及保固費	1,366,800	品。 較上年度預算數1,397,800元，減少31,000元。
1,988,578	1,284,200	一般房屋修護費	1,273,200	
			1,092,000	校舍修繕水電教具及什項用具等修護，39班*28,000元。
			181,200	開放學校場地設施維護費(收支對列)。
42,021	37,600	機械及設備修護費	37,600	
			37,600	電腦設備維護費(電腦專案計畫)。
124,590	76,000	雜項設備修護費	56,000	
			56,000	教具及什項設備等修護，2班*28,000元。
250,418	523,360	一般服務費	384,560	較上年度預算數523,360元，減少138,800元。
31,818	34,560	佣金、匯費、經理費及手續費	34,560	
			34,560	委託超商代收學雜費手續費，960人*2學期*18元。
33,600	288,800	外包費	150,000	
			150,000	開放學校場地清潔外包費(收支對列)。
185,000	200,000	體育活動費	200,000	
			182,000	文康活動費，本校編列教職員91人，每人編列2,000元。
			18,000	文康活動費，本校編列特教教職員9人，每人編列2,000元。
550,252	881,920	專業服務費	830,880	較上年度預算數881,920元，減少51,040元。
457,909	555,920	講課鐘點、稿費、出席審查及查詢費	504,880	
			57,600	分組活動外聘教師鐘點費。
			21,600	特殊教學教材編輯費，3班*12月*600元。
			3,200	特殊教學外聘講師鐘點費(班級業務費)。
			16,000	活化教學外聘講師鐘點費。
			90,000	活化教學內聘講師鐘點費。
			30,000	國中課後社團活動外聘講師鐘點費，60節*500元。
			19,200	性別平等教育宣導活動(含相關專業研習)外

# 臺北市地方教育發展基金－臺北市立景美國民中學

## 基金用途－國民教育計畫明細表

中華民國108年度

單位：新臺幣元

前年度 決算數	上年度 預算數	科 目	本 年 度 預 算 數	說 明
				聘講師鐘點費。
			3,200	小田園教育體驗學習外聘講師鐘點費。
			11,200	小田園教育體驗學習內聘講師鐘點費。
			25,600	國中教師專業成長活動外聘講師鐘點費(含特教、輔導、環境及生命等專題)。
			16,000	國中教師專業成長活動內聘講師鐘點費(含特教、輔導、環境及生命等專題)。
			2,400	國中適性入學宣導講師鐘點費(含教育部補助2,000元)。
			12,800	國中生涯發展教育活動外聘講師費。
			33,600	輔導活動外聘講師鐘點費。
			12,800	國中冬夏令營(含童軍活動)內聘講師鐘點費。
			19,200	國中冬夏令營(含童軍活動)外聘講師鐘點費。
			15,600	國中人權法治品德教育活動外聘講師鐘點費。
			2,400	技職教育、免試及12年國教校園宣導外聘講師鐘點費。
			53,280	特殊教育學生技藝班鐘點費，148節*360元(內聘)。
			59,200	特殊教育學生技藝班鐘點費，148節*400元(外聘)。
37,240	22,200	委託檢驗(定)試驗認證費	22,200	
			9,000	建物公共安全檢查簽證費及消防安全檢測費(班級業務費)。
			13,200	飲水機水質檢驗費，11臺*1,200元。
	8,600	試務甄選費	8,600	
			8,600	教師甄選試務費用(收支對列)。
55,103	295,200	其他專業服務費	295,200	
			295,200	游泳池水電清潔維護費，41班*1年*7,200元。
1,586,866	2,389,330	材料及用品費	2,648,000	
394,110	983,700	使用材料費	908,630	較上年度預算數983,700元，減少75,070元。
394,110	983,700	設備零件	908,630	

# 臺北市地方教育發展基金－臺北市立景美國民中學

## 基金用途－國民教育計畫明細表

中華民國108年度

單位：新臺幣元

前年度 決算數	上年度 預算數	科 目	本 年 度 預 算 數	說 明
			640,000	改善汰換中等學校普通教室學生課桌椅，400套*1,600元(新增)。
			4,660	墊子防潮箱1座(專科教室整修工程)(新增)。
			30,000	程式設計教學用材料(新增)。
			4,000	食物封口機1臺(特教班)(由班級設備費移列)(新增)。
			3,000	體脂機1臺(特教班)(由班級設備費移列)(新增)。
			9,170	各處室各項教學設備零件費(由班級設備費移列)(新增)。
			88,200	電腦設備維護及管理費，14班*6,300元(電腦專案計畫)。
			123,600	活化教學各種教具設備。
			6,000	特殊教育學生技藝班烹飪器具。
1,192,756	1,405,630	用品消耗	1,739,370	較上年度預算數1,405,630元，增加333,740元。
59,150	84,760	辦公(事務)用品	82,650	
			8,850	教學用文具簿冊(班級業務費)。
			70,000	活化教學文具表冊等。
			1,600	國中適性入學宣導文具用品。
			2,200	國中生涯發展教育文具紙張。
49,245	93,350	報章雜誌	95,400	
			7,000	訂閱書報雜誌費(班級業務費)。
			2,000	特殊教學書報雜誌費(班級業務費)。
			56,400	圖書(教務處)(由班級設備費移列)。
			30,000	活化教學書報雜誌等。
13,920	26,000	醫療用品(非醫療院所使用)	26,000	
			26,000	健康中心藥品。
1,070,441	1,201,520	其他用品消耗	1,535,320	
			105,660	消毒水、衛生清潔用品、垃圾袋、衛生紙及教室佈置費等(班級業務費)。
			104,000	中低收入戶學生用教科書。
			29,600	教職員工因公外勤逾時誤餐費用，370人次*80元(班級業務費)。
			16,000	童軍教育教學材料等，2團*8,000元。

# 臺北市地方教育發展基金－臺北市立景美國民中學

## 基金用途－國民教育計畫明細表

中華民國108年度

單位：新臺幣元

前年度 決算數	上年度 預算數	科 目	本 年 度 預 算 數	說 明
			538,980	教學實驗材料及體育衛生器材指導活動資料製作音樂科零星器材配件工藝家事科材料等，39班* 13,820元。
			74,400	敬師活動費，124人*600元(新增)。
			14,400	特殊教學消毒水、衛生清潔用品、垃圾袋、衛生紙及教室佈置費等(班級業務費)。
			41,460	特殊教學其他材料用品用具等，3班*13,820元(班級材料費)。
			94,000	電腦耗材(電腦專案計畫)。
			6,400	運動會工作人員及裁判工作逾時誤餐費用，80人次* 80元。
			42,900	運動會會場佈置及競賽用材料、雜支等。
			10,400	活化教學因公逾時誤餐費用，130人次* 80元。
			1,600	性別平等教育宣導活動(含相關專業研習)因公逾時誤餐費用，20人次* 80元。
			4,200	性別平等教育宣導活動(含相關專業研習)材料及獎品費。
			20,000	小田園教育體驗學習土壤改良。
			30,000	小田園教育體驗學習田園自動灑水器，10組*3,000元。
			25,600	小田園教育體驗學習農事體驗實作菜苗、種子、培養土、種植器具及肥料等園藝資材。
			21,400	國中生涯發展教育教學材料。
			250,000	綠屋頂計畫材料費(由教育局移列)。
			11,600	輔導活動材料及用品雜支等。
			4,800	輔導活動因公逾時誤餐費用，60人次* 80元。
			6,400	國中冬夏令營(含童軍活動)活動成果材料及用品雜支、門票等費用。
			1,600	國中冬夏令營工作人員逾時誤餐費用，20人次* 80元。
			4,400	國中人權法治品德教育活動材料及用品雜支費。
			14,000	教師甄選工作人員逾時誤餐費用，175人次*

# 臺北市地方教育發展基金－臺北市立景美國民中學

## 基金用途－國民教育計畫明細表

中華民國108年度

單位：新臺幣元

前年度 決算數	上年度 預算數	科 目	本 年 度 預 算 數	說 明
				80元(收支對列)。
			61,520	特殊教育學生技藝班烹飪食材等。
	5,000	租金、償債、利息及相關手續費	3,000	
	5,000	交通及運輸設備租金		較上年度預算數5,000元，減少5,000元。
	5,000	車租		
		雜項設備租金	3,000	新增項目
		雜項設備租金	3,000	
			120	配合預算編列至千元，增列進位數120元。
			2,880	悠遊卡刷卡機月租費，1臺*12月*240元(新增)。
1,294,339	1,747,200	會費、捐助、補助、分攤、照護、救濟與交流活動費	1,718,000	
82,000	92,000	捐助、補助與獎助	92,000	較上年度預算數92,000元，無增減。
82,000	92,000	獎助學員生給與	92,000	
			10,000	教育關懷獎每校推薦1名學生獎助金。
			82,000	優秀學生獎學金，41班*2學期* 1,000元。
1,212,339	1,655,200	補貼、獎勵、慰問、照護與救濟	1,626,000	較上年度預算數1,655,200元，減少29,200元。
18,000		獎勵費用		
1,194,339	1,655,200	其他補貼、獎勵、慰問、照護與救濟	1,626,000	
			416,000	補助學校午餐使用有機蔬菜或有機米計畫，1,300人*40週*1次*8元。
			1,210,000	清寒學生餐費補助，110人*200日*55元。
218,781	220,600	其他	220,000	
218,781	220,600	其他支出	220,000	較上年度預算數220,600元，減少600元。
218,781	220,600	其他	220,000	
			75,600	執行學生路隊安全導護費，3人*40週* 10次*63元。
			24,400	運動會競賽獎品、獎牌等。
			120,000	班級自治費，1,200人*2學期* 50元。

# 臺北市地方教育發展基金－臺北市立景美國民中學

## 基金用途－一般行政管理計畫明細表

中華民國108年度

單位：新臺幣元

前年度 決算數	上年度 預算數	科 目	本 年 度 預 算 數	說 明
26,139,537	28,126,981	合計	27,400,000	
24,533,462	26,281,345	用人費用	25,463,000	
15,605,437	17,004,000	正式員額薪資	16,452,000	較上年度預算數17,004,000元，減少552,000元。
13,511,617	15,012,000	職員薪金	14,820,000	職員20人薪金(詳用人費用彙計表)。
1,514,700	1,452,000	工員工資	1,092,000	工員3人工資(詳用人費用彙計表)。
579,120	540,000	警餉	540,000	校警1人薪金(詳用人費用彙計表)。
635,440	833,201	超時工作報酬	794,084	較上年度預算數833,201元，減少39,117元。
635,440	833,201	加班費	794,084	不休假出勤加班費。
4,022,377	4,847,760	獎金	4,702,760	較上年度預算數4,847,760元，減少145,000元。
2,042,433	2,722,260	考績獎金	2,646,260	依考績法規定核發之獎金。
1,979,944	2,125,500	年終獎金	2,056,500	依規定於年節加發之獎金。
1,618,770	1,494,096	退休及卹償金	1,446,576	較上年度預算數1,494,096元，減少47,520元。
1,391,562	1,377,936	職員退休及離職金	1,359,216	提撥退撫基金。
227,208	116,160	工員退休及離職金	87,360	提撥勞工退休準備金。
2,651,438	2,102,288	福利費	2,067,580	較上年度預算數2,102,288元，減少34,708元。
2,089,995	1,517,688	分擔員工保險費	1,458,540	分擔公保、勞保、健保費。
143,554	264,600	員工通勤交通費	257,040	職員、技工、工友上下班交通費，10人*12月* 2段1,260元。
417,889	320,000	其他福利費	352,000	職員、技工、工友上下班交通費，14人*12月* 1段630元。

# 臺北市地方教育發展基金－臺北市立景美國民中學

## 基金用途－一般行政管理計畫明細表

中華民國108年度

單位：新臺幣元

前年度 決算數	上年度 預算數	科 目	本 年 度 預 算 數	說 明
			352,000	休假旅遊補助費。
1,147,381	1,375,656	服務費用	1,471,000	
132,922	101,400	郵電費	150,000	較上年度預算數101,400元，增加48,600元。
132,922	101,400	電話費	150,000	
			150,000	校園安全保全專線電話費用等。
641,424	737,256	一般服務費	782,708	較上年度預算數737,256元，增加45,452元。
592,424	687,256	外包費	734,708	
			200,000	消化超額職工5人(技工、工友)業務外包費。
			534,708	校警勞務外包費，1人*12月*44,559元。
49,000	50,000	體育活動費	48,000	
			48,000	文康活動費，本校編列職員20人，工員3人，校警1人，合計24人，每人編列2,000元。
274,635	438,600	專業服務費	439,892	較上年度預算數438,600元，增加1,292元。
274,635	438,600	其他專業服務費	439,892	
			99,600	校園安全機械定點保全費，12月*8,300元。
			340,292	校園安全機動巡邏等保全費用。
98,400	98,400	公共關係費	98,400	較上年度預算數98,400元，無增減。
98,400	98,400	公共關係費	98,400	
			98,400	校長特別費，12月*8,200元。
457,694	467,980	材料及用品費	464,000	
		使用材料費	520	新增項目
		設備零件	520	
			520	配合預算編列至千元，增列進位數520元。
457,694	467,980	用品消耗	463,480	較上年度預算數467,980元，減少4,500元。
454,694	460,480	辦公(事務)用品	460,480	
			460,480	統籌業務費計算如下：普通班39班、特教專班2班，1,290元x15班x12月=232,200元，810元x15班x12月=145,800元，640元x11班x12月=84,480元，以上合計462,480元，除依實際需求移列會費2,000元外，其餘如列數。
3,000	7,500	服裝	3,000	
			300	校警服裝配備。



# 臺北市地方教育發展基金－臺北市立景美國民中學

## 基金用途－一般行政管理計畫明細表

中華民國108年度

單位：新臺幣元

前年度 決算數	上年度 預算數	科 目	本 年 度 預 算 數	說 明
			100	校警襪子1雙。
			1,100	校警皮鞋1雙。
			1,500	校警夏服1套。(成立第34年)
1,000	2,000	會費、捐助、補助、分攤、照護 、救濟與交流活動費	2,000	
1,000	2,000	會費	2,000	較上年度預算數2,000元，無增減。
1,000	2,000	職業團體會費	2,000	
			2,000	護理師公會會費2人(統籌業務費)。

# 臺北市地方教育發展基金－臺北市立景美國民中學

## 基金用途－建築及設備計畫明細表

中華民國108年度

單位：新臺幣元

前年度 決算數	上年度 預算數	科 目	本 年 度 預 算 數	說 明
6,465,641	3,676,676	合計	8,572,000	
6,465,641	3,676,676	購建固定資產、無形資產及非理財 目的之長期投資	8,572,000	
1,376,085	2,691,800	購建固定資產	5,561,000	
1,376,085	2,691,800	一般建築及設備計畫	5,561,000	
		運動場周邊設施暨球場整 修工程	3,755,000	
		興建土地改良物	3,045,000	
			3,045,000	球場地坪工程(2.5籃球場及1排 球場)，1750平方公尺*1,740元 。
		購置雜項設備	710,000	
			504,000	不銹鋼籃球架12支*42,000元。
			150,000	球球門(5人制)6座*25,000元。
			56,000	不銹鋼排球柱2組*28,000元。
		專科教室環境改善工程	300,000	
		購置雜項設備	300,000	
			200,000	美術教室空調設備2間。
			100,000	生物教室空調設備1間。
		班級設備	449,000	
		購置機械及設備	255,000	
			16,000	汰舊換新高壓消毒鍋1臺(學務 處)。
			40,000	新購空拍機1臺(學務處)。
			40,000	新購互動觸控投影機1臺(投影 機亮度3700流明)(輔導室)。
			14,000	新購單槍投影機1臺(4000流明)( 輔導室)。
			70,000	新購引擎高壓清洗機1臺(總務 處)。
			39,000	新購啞鈴組，2組*19,500元(學 務處)。
			36,000	新購數位攝影機，3臺*12,000 元(900萬畫素以上內健硬碟)( 教務室)。
		購置雜項設備	194,000	
			38,000	新購生科教室分離式一對一冷

# 臺北市地方教育發展基金－臺北市立景美國民中學

## 基金用途－建築及設備計畫明細表

中華民國108年度

單位：新臺幣元

前年度 決算數	上年度 預算數	科 目	本 年 度 預 算 數	說 明
				氣機1臺(7.1kw含安裝)(教務處)。
			38,000	汰舊換新音樂教室分離式一對一冷氣機1臺(7.1kw含安裝)(教務處)。
			50,000	新購飲水機，2臺*25,000元。
			27,600	汰舊換新電熱保溫箱，2臺*13,800元(總務處)。
			40,400	新購槓鈴1組(學務處)。
		特殊班設備	41,000	
		購置雜項設備	41,000	
			16,000	新購Switch遊戲機組1組(特教班)。
			25,000	新購分離式冷氣機1臺(5.0kw含安裝)(特教班)。
		資訊設備	1,016,000	
		購置機械及設備	1,016,000	
			188,000	汰舊換新網路及資訊周邊設備(電腦專案計畫)。
			600,000	汰舊換新個人電腦，24部*25,000元(電腦專案計畫)。
			228,000	新購平板電腦，19臺*12,000元(電腦專案計畫)。
1,376,085	2,691,800	校園設備		
1,147,152	2,062,500	購置機械及設備		
	424,500	購置交通及運輸設備		
228,933	204,800	購置雜項設備		
36,000	36,000	購置無形資產	36,000	
36,000	36,000	一般建築及設備計畫	36,000	
36,000	36,000	資訊設備	36,000	
36,000	36,000	購置電腦軟體	36,000	
			36,000	電腦教學軟體費(電腦專案計畫)。
5,053,556	948,876	遞延支出	2,975,000	
5,053,556	948,876	一般建築及設備計畫	2,975,000	
		運動場周邊設施暨球場整修工程	1,180,000	

# 臺北市地方教育發展基金－臺北市立景美國民中學

## 基金用途－建築及設備計畫明細表

中華民國108年度

單位：新臺幣元

前年度 決算數	上年度 預算數	科 目	本 年 度 預 算 數	說 明
		其他遞延支出	1,180,000	
			828,450	一、施工費
			828,450	施工費。
			275,007	二、委託技術服務費(總包價 法)。
			76,543	三、工程管理費(按施工費約 2%提列)。
		專科教室環境改善工程	1,795,000	
		遞延修繕房屋建築支出	1,795,000	
			1,662,353	一、施工費
			1,662,353	施工費(美術、生物教室)。
			99,741	二、委託技術服務費(總包價 法)。
			32,906	三、工程管理費(按施工費約 2%提列)。
5,053,556	948,876	校園整修工程		
5,053,556	948,876	遞延修繕房屋建築支出		

本 頁 空 白

# 預 算 參 考 表

# 臺北市地方教育發展基金－臺北市立景美國民中學

## 預計平衡表

中華民國108年12月31日

單位：新臺幣千元

106年(前年) 12月31日 決算數	科 目	108年12月31日 預計數	107年12月31日 預計數	比較增減(-)
5,201,391	資產合計	5,191,356	5,197,342	-5,986
5,201,391	資產	5,191,356	5,197,342	-5,986
14,524	流動資產	4,489	10,475	-5,986
14,304	現金	4,269	10,255	-5,986
14,304	銀行存款	4,269	10,255	-5,986
220	預付款項	220	220	
220	預付費用	220	220	
4,479	投資、長期應收款項、貸墊款及準備金	4,479	4,479	
4,479	準備金	4,479	4,479	
2,975	退休及離職準備金	2,975	2,975	
1,504	其他準備金	1,504	1,504	
5,182,388	其他資產	5,182,388	5,182,388	
5,182,388	什項資產	5,182,388	5,182,388	
1	存出保證金	1	1	
1	暫付及待結轉帳項	1	1	
5,182,386	代管資產	5,182,386	5,182,386	
5,201,391	負債及基金餘額合計	5,191,356	5,197,342	-5,986
5,189,353	負債	5,189,353	5,189,353	
1,769	流動負債	1,769	1,769	
1,769	應付款項	1,769	1,769	
1,769	應付代收款	1,769	1,769	
	應付工程款			
5,187,584	其他負債	5,187,584	5,187,584	
5,187,584	什項負債	5,187,584	5,187,584	
1,893	存入保證金	1,893	1,893	
2,975	應付退休及離職金	2,975	2,975	
5,182,386	應付代管資產	5,182,386	5,182,386	
330	暫收及待結轉帳項	330	330	
12,038	基金餘額	2,003	7,989	-5,986
12,038	基金餘額	2,003	7,989	-5,986
12,038	基金餘額	2,003	7,989	-5,986
12,038	累積餘額	2,003	7,989	-5,986

註：1.信託代理與保證資產(負債)前年度決算數120,700元，上年度調整後預計數120,700元，本年度預計數120,700元。2.或有資產(負債)0元。3.本基金自93年度起，本固定項目分開原則，將屬長期固定帳項，包括固定資產12,738,517元，無形資產85,872元及長期債務0元等，另立帳類管理，未納入本表，詳資本資產及長期負債明細表。

## 臺北市地方教育發展基金

## 各項費用

中華民國

前年度 決算數	上年度 預算數	計畫別		合計	國民教育計畫
		用途別科目			
218,779,534	219,915,539	合計		233,169,000	197,197,000
202,907,005	205,093,972	用人費用		213,588,000	188,125,000
94,353,443	95,184,000	正式員額薪資		97,476,000	81,024,000
92,259,623	93,192,000	職員薪金		95,844,000	81,024,000
1,514,700	1,452,000	工員工資		1,092,000	
579,120	540,000	警餉		540,000	
4,912,900	4,055,040	聘僱及兼職人員薪資		4,055,040	4,055,040
4,912,900	4,055,040	兼職人員酬金		4,055,040	4,055,040
1,215,023	1,618,026	超時工作報酬		1,468,858	674,774
1,215,023	1,618,026	加班費		1,468,858	674,774
21,468,858	25,509,260	獎金		27,038,760	22,336,000
9,629,881	13,611,260	考績獎金		14,854,260	12,208,000
11,838,977	11,898,000	年終獎金		12,184,500	10,128,000
67,889,941	66,320,152	退休及卹償金		71,029,008	69,582,432
67,662,733	65,743,992	職員退休及離職金		70,941,648	69,582,432
227,208	576,160	工員退休及離職金		87,360	
13,066,840	12,407,494	福利費		12,520,334	10,452,754
9,602,262	8,126,424	分擔員工保險費		8,328,468	6,869,928
194,000	362,500	傷病醫藥費		550,000	550,000
873,581	1,272,600	員工通勤交通費		1,265,040	1,008,000
2,396,997	2,645,970	其他福利費		2,376,826	2,024,826
5,848,208	6,312,781	服務費用		5,954,000	4,483,000
1,450,994	1,853,350	水電費		1,627,465	1,627,465
1,305,697	1,553,350	工作場所電費		1,408,150	1,408,150
145,297	300,000	工作場所水費		219,315	219,315
243,350	194,800	郵電費		239,000	89,000
9,205	10,000	郵費		10,000	10,000
234,145	184,800	電話費		228,400	78,400
		數據通信費		600	600
116,071	118,650	旅運費		115,650	115,650
83,276	114,000	國內旅費		111,000	111,000



# 一 臺北市立景美國民中學

## 彙計表

108年度

單位：新臺幣元

一般行政管理計畫	建築及設備計畫				
27,400,000	8,572,000				
25,463,000					
16,452,000					
14,820,000					
1,092,000					
540,000					
794,084					
794,084					
4,702,760					
2,646,260					
2,056,500					
1,446,576					
1,359,216					
87,360					
2,067,580					
1,458,540					
257,040					
352,000					
1,471,000					
150,000					
150,000					

## 臺北市地方教育發展基金

## 各項費用

中華民國

前年度 決算數	上年度 預算數	計畫別		合計	國民教育計畫
		用途別科目			
	4,650	貨物運費		4,650	4,650
32,795		其他旅運費			
67,475	68,645	印刷裝訂與廣告費		68,645	68,645
67,475	68,645	印刷及裝訂費		68,645	68,645
2,155,189	1,397,800	修理保養及保固費		1,366,800	1,366,800
1,988,578	1,284,200	一般房屋修護費		1,273,200	1,273,200
42,021	37,600	機械及設備修護費		37,600	37,600
124,590	76,000	雜項設備修護費		56,000	56,000
891,842	1,260,616	一般服務費		1,167,268	384,560
31,818	34,560	佣金、匯費、經理費及手續費		34,560	34,560
626,024	976,056	外包費		884,708	150,000
234,000	250,000	體育活動費		248,000	200,000
824,887	1,320,520	專業服務費		1,270,772	830,880
457,909	555,920	講課鐘點、稿費、出席審查及查詢費		504,880	504,880
37,240	22,200	委託檢驗(定)試驗認證費		22,200	22,200
	8,600	試務甄選費		8,600	8,600
329,738	733,800	其他專業服務費		735,092	295,200
98,400	98,400	公共關係費		98,400	
98,400	98,400	公共關係費		98,400	
2,044,560	2,857,310	材料及用品費		3,112,000	2,648,000
394,110	983,700	使用材料費		909,150	908,630
394,110	983,700	設備零件		909,150	908,630
1,650,450	1,873,610	用品消耗		2,202,850	1,739,370
513,844	545,240	辦公(事務)用品		543,130	82,650
49,245	93,350	報章雜誌		95,400	95,400
3,000	7,500	服裝		3,000	
13,920	26,000	醫療用品(非醫療院所使用)		26,000	26,000
1,070,441	1,201,520	其他用品消耗		1,535,320	1,535,320
	5,000	租金、償債、利息及相關手續費		3,000	3,000
	5,000	交通及運輸設備租金			
	5,000	車租			

一 臺北市立景美國民中學

彙計表

108年度

單位：新臺幣元

一般行政管理計畫	建築及設備計畫				
782,708					
734,708					
48,000					
439,892					
439,892					
98,400					
98,400					
464,000					
520					
520					
463,480					
460,480					
3,000					

臺北市地方教育發展基金

各項費用

中華民國

前年度 決算數	上年度 預算數	計畫別	合計	國民教育計畫
		用途別科目		
		雜項設備租金	3,000	3,000
		雜項設備租金	3,000	3,000
6,465,641	3,676,676	購建固定資產、無形資產及非理財目的 之長期投資	8,572,000	
1,376,085	2,691,800	購建固定資產	5,561,000	
		興建土地改良物	3,045,000	
1,147,152	2,062,500	購置機械及設備	1,271,000	
	424,500	購置交通及運輸設備		
228,933	204,800	購置雜項設備	1,245,000	
36,000	36,000	購置無形資產	36,000	
36,000	36,000	購置電腦軟體	36,000	
5,053,556	948,876	遞延支出	2,975,000	
5,053,556	948,876	遞延修繕房屋建築支出	1,795,000	
		其他遞延支出	1,180,000	
1,295,339	1,749,200	會費、捐助、補助、分攤、照護、救濟 與交流活動費	1,720,000	1,718,000
1,000	2,000	會費	2,000	
1,000	2,000	職業團體會費	2,000	
82,000	92,000	捐助、補助與獎助	92,000	92,000
82,000	92,000	獎助學員生給與	92,000	92,000
1,212,339	1,655,200	補貼、獎勵、慰問、照護與救濟	1,626,000	1,626,000
18,000		獎勵費用		
1,194,339	1,655,200	其他補貼、獎勵、慰問、照護與救 濟	1,626,000	1,626,000
218,781	220,600	其他	220,000	220,000
218,781	220,600	其他支出	220,000	220,000
218,781	220,600	其他	220,000	220,000

# 一 臺北市立景美國民中學

## 彙計表

108年度

單位：新臺幣元

一般行政管理計畫	建築及設備計畫				
	8,572,000				
	5,561,000				
	3,045,000				
	1,271,000				
	1,245,000				
	36,000				
	36,000				
	2,975,000				
	1,795,000				
	1,180,000				
2,000					
2,000					
2,000					

臺北市地方教育發展基金－臺北市立景美國民中學

員工人數彙計表

中華民國108年度

單位：人

計 畫 及 項 目	上年度最高可 進用員額數	本年度 增減(-)數	本年度最高可 進用員額數	說 明
合計	125	-1	124	
國民教育計畫部分	100		100	
正式職員	100		100	
一般行政管理計畫部分	25	-1	24	
正式職員	21		21	
正式工員	4	-1	3	

註：1.108年度外包費編列校警1人勞務外包費，計534,708元及辦理消化超額職工5人業務外包費用計200,000元。

本 頁 空 白

# 臺北市地方教育發展基金

## 用人費用

中華民國

計畫及項目	合計	正式 員額 薪資	聘僱 人員 薪資	超時 工作 報酬	津貼	獎 金		
						年終獎金	考績獎金	其他
合計	213,588,000	97,476,000		1,468,858		12,184,500	14,854,260	
國民教育計畫	188,125,000	81,024,000		674,774		10,128,000	12,208,000	
職員薪金	81,024,000	81,024,000						
兼職人員 酬金	4,055,040							
加班費	674,774			674,774				
考績獎金	12,208,000						12,208,000	
年終獎金	10,128,000					10,128,000		
職員退休 及離職金	69,582,432							
分擔員工 保險費	6,869,928							
傷病醫藥 費	550,000							
員工通勤 交通費	1,008,000							
其他福利 費	2,024,826							
一般行政管理計畫	25,463,000	16,452,000		794,084		2,056,500	2,646,260	
職員薪金	14,820,000	14,820,000						
工員工資	1,092,000	1,092,000						
警餉	540,000	540,000						
加班費	794,084			794,084				
考績獎金	2,646,260						2,646,260	
年終獎金	2,056,500					2,056,500		
職員退休 及離職金	1,359,216							
工員退休 及離職金	87,360							



—臺北市立景美國民中學

彙計表

108年度

單位：新臺幣元

退休及卹償金		資遣費	福 利 費					提繳費	兼任 人員 用人 費用
退休金	卹償金		分擔 保險費	傷病 醫藥費	提撥 福利金	員工通勤 交通費	其他		
71,029,008			8,328,468	550,000		1,265,040	2,376,826	4,055,040	
69,582,432			6,869,928	550,000		1,008,000	2,024,826	4,055,040	
69,582,432			6,869,928	550,000		1,008,000	2,024,826	4,055,040	
1,446,576			1,458,540			257,040	352,000		
1,359,216									
87,360									

# 臺北市地方教育發展基金

## 用人費用

中華民國

計畫及項目	合計	正式 員額 薪資	聘僱 人員 薪資	超時 工作 報酬	津貼	獎 金		
						年終獎金	考績獎金	其他
分擔員工 保險費	1,458,540							
員工通勤 交通費	257,040							
其他福利 費	352,000							

註：1.本表不包含臨時工員薪津。

2.本表兼任人員用人費用，係學校教職員兼課或請假代課鐘點費。

3.108年度外包費編列辦理校警1人勞務外包費，計534,708元及辦理消化超額職工5人業務外包費用計200,000元。

—臺北市立景美國民中學

彙計表

108年度

單位：新臺幣元

退休及卹償金		資遣費	福 利 費					提繳費	兼任 人員 用人 費用
退休金	卹償金		分擔 保險費	傷病 醫藥費	提撥 福利金	員工通勤 交通費	其他		
			1,458,540			257,040	352,000		

# 臺北市地方教育發展基金－臺北市立景美國民中學

## 單位（或計畫）成本分析表

中華民國108年度

單位：新臺幣千元

計畫別	單位	單位成本(元)或 平均利(費)率	數量	預算數	說明
合計				233,169	
國民教育計畫				197,197	
一般行政管理計畫				27,400	
建築及設備計畫				8,572	

# 臺北市地方教育發展基金－臺北市立景美國民中學

## 5年來主要業務計畫分析表

中華民國108年度

單位：新臺幣千元

年度及項目	單位	數量	單位成本(元)或 平均利(費)率	金額	說明
(本)年度預算數					
國民教育計畫				197,197	
(上)年度預算數					
國民教育計畫				188,112	
(前)年度決算數					
國民教育計畫				186,174	
(105)年度決算數					
國民教育計畫				189,009	
(104)年度決算數					
國民教育計畫				187,229	

臺北市地方教育發展基金－臺北市立景美國民中學

資本資產及長期負債明細表

中華民國108年度

單位：新臺幣千元

項 目	取得成本/ 舉債數	以前年度累 計折舊(耗)/ 長期投資評 價/未攤銷溢 (折)價	本 年 度 變 動				主要增減 原因說明	本年度累計折 舊(耗)/長期投 資評價變動數 /攤銷數	期末餘額
			增加		減少				
			金額	類型	金額	類型			
資產	33,916	23,334	5,597				3,355	12,824	
土地改良物	3,931	2,270	3,045	增置			333	4,373	
機械及設備	18,013	12,713	1,271	增置			2,059	4,512	
交通及運輸 設備	1,605	955		增置			165	486	
雜項設備	10,272	7,373	1,245	增置			776	3,368	
電腦軟體	95	23	36	增置			22	86	

註：自93年度起本固定項目分開原則，將屬長期固定帳項另立帳類管理。